

FINA VANDPOLOREGLER
2013-2017

FINA VANDPOLOREGLER 2013-2017
August 2013

INDHOLDSFORTEGNELSE

WP 1 BANE OG Udstyr	3
WP 2 MÅLENE	4
WP 3 BOLDEN	4
WP 4 HUER	5
WP 5 HOLDENE OG UDSKIFTNINGSSPILLERE	5
WP 7 DOMMERE	6
WP 11 SPILLET'S VARIGHED	7
WP 12 TIME-OUT	8
WP 13 KAMPENS START	8
WP 14 MÅLSCORING	9
WP 15 START EFTER MÅLSCORING	10
WP 16 MÅLKAST	10
WP 17 HJØRNEKAST	10
WP 18 DOMMERKAST	11
WP 19 FRIKAST	11
WP 20 ALMINDELIGE FEJL	12
WP 21 GROVE FEJL	14
WP 22 STRAFFEKAST	17
WP 23 STRAFFEKAST	18
WP 24 PERSONLIGE FEJL	19
WP 25 UHELD, SKADER OG SYGDOM	19
APPENDIX A	19
APPENDIX B	20
APPENDIX C	22

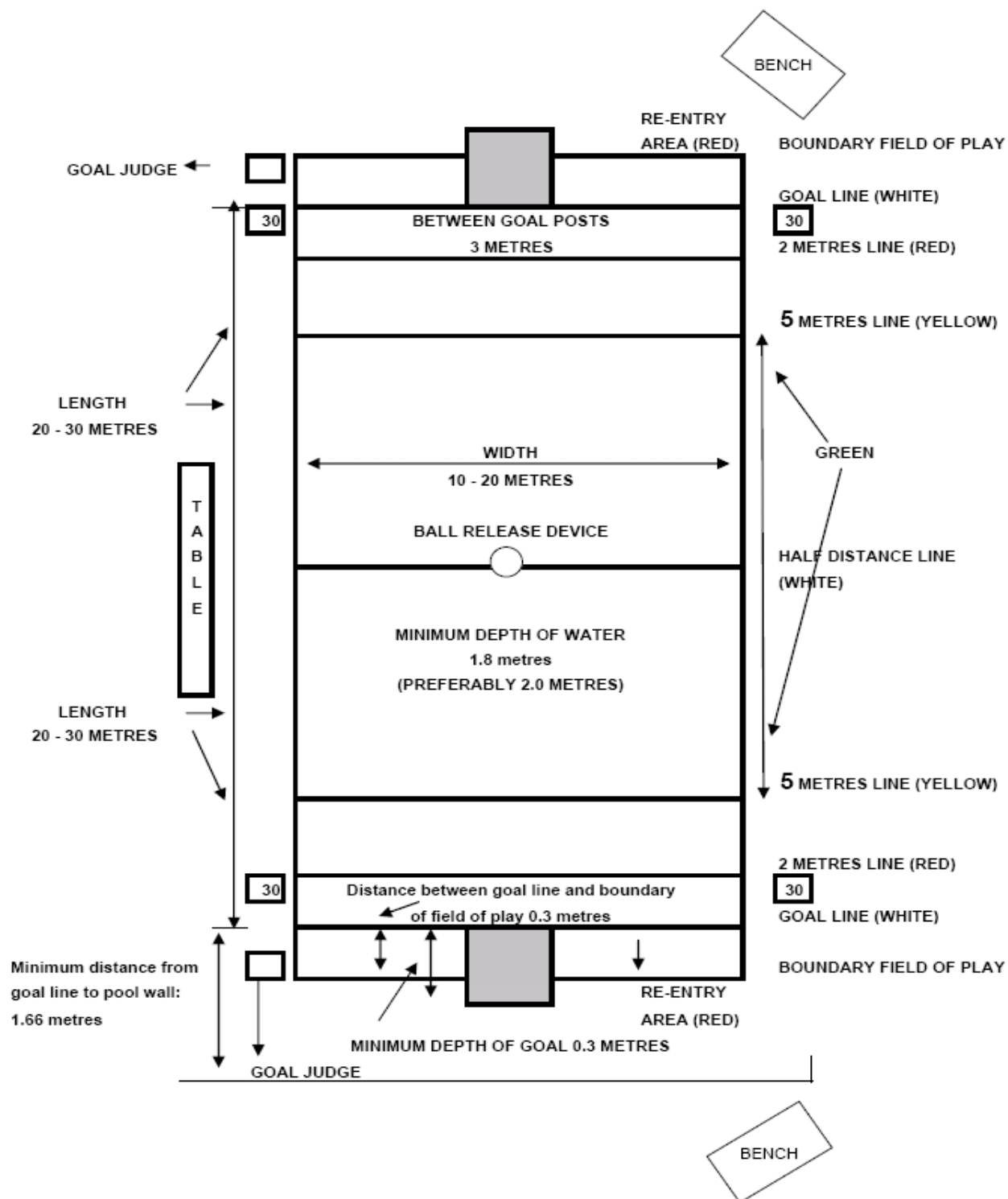
WP 1 BANE OG UDSTYR

WP 1.1

Den arrangerende klub/forening eller organisation er ansvarlig for rigtig udmåling og afmærkning af banen, samt for at alle forskriftsmæssige faste indretninger og alt forskriftsmæssigt udstyr er for hånden.

WP 1.2

Mål og markeringer for en kamp med to dommere, skal være som i overensstemmelse med denne tegning:



WP 1.3

I en kamp med én dommer, skal denne befinde sig på samme side som sekretærbordet, og måldommerne være på modsatte side.

WP 1.4

Afstanden mellem mållinierne må ikke være under 20 m. og ikke over 30 m. for mænd. For kvinder må banen ikke være under 20 m. og ikke over 25 m. Banens bredde må ikke være under 10 m og ikke over 20 m. Banens afgrænsninger skal være 0,30 m bag mållinien.

WP 1.5

Ved FINA arrangementer er banens dimensioner, vanddybde, temperatur og lysintensitet, som angivet i FINA-reglerne FR 2.7, FR 7.3, FR 7.4 og FR 8.3.

WP 1.6

På bassinkanten i begge sider af banen placeres mærker hvid mållinie og midten af banen rød 2 m fra mållinien gul 5 m fra mållinien. Banens sider skal markeres fra mållinien til 2 meter linien med rødt, fra 2 til 5 meter med gult og fra 5 meterlinien til midten med grønt.

WP 1.7

Der placeres et rødt mærke på baglinien, 2 m fra sidelinien modsat officialsbordet for at markere genindtrædelsesområdet.

WP 1.8

Der skal være fri bevægelighed for dommerne i hele banens længde. Der skal også være plads ved mållinien til måldommerne.

WP 1.9

Sekretæren forsynes med separat rødt, gult, hvidt og blå flag, som hver skal være 0,35 m x 0,20 m,

WP 2 MÅLENE

WP 2.1

To målstænger og en overligger som er rektangulære, lavet af solidt materiale, med målene 0,075 m tykkelse mod banen og hvidmalede, placeres på mållinien i hver ende, med lige stor afstand fra siderne og mindst 0,30 m fra banens baggrænse.

WP 2.2

Afstanden mellem målstolperne skal være 3 m. Når vanddybden er over 1,50 m skal undersiden af overliggeren være 0,90 m over vandoverfladen. Når vanddybden er mindre end 1,50 m skal afstanden fra undersiden af overliggeren til bassinbunden være 2,40 m.

WP 2.3

Net skal være sikkert fastgjort til målrammen og omslutte hele målet og fastgjort til målet sådan, at der er mindst 0,30 m fri plads bag mållinien overalt i målet.

WP 3 BOLDEN

WP 3.1

Bolden skal være rund og fuldt oppumpet, samt være forsynet med selvlukkende ventil. Bolden skal være vandtæt og uden udvendige syninger, og må ikke være smurt ind i fedt eller lignende substans.

WP 3.2

Bolden skal veje mindst 400 gram og højst 450 gram.

WP 3.3

Til herrevandpolo skal boldens omkreds være mindst 0,68 m og ikke mere end 0,71 m og trykket skal være 90 - 97 kPa (kiloPascal).

WP 3.4

Til damevandpolo skal boldens omkreds være mindst 0,65 m og ikke mere end 0,67 m og trykket skal være 83 - 90 kPa (kiloPascal).

WP 4 HUER

WP 4.1

Holdene skal bære huer af kontrasterende farver, bortset fra rød, (efter dommerens godkendelse), og også i kontrast til boldens farve. Et af holdene kan af dommeren beordres til at bære hvide eller blå huer. Målmændene skal bære røde huer. Huerne skal være bundet med bånd under hagen. Hvis en spiller taber sin hue under kampen, skal han ved første passende afbrydelse af spillet, mens de selv er i besiddelse af bolden, tage den på igen. Huerne skal bæres gennem hele kampen.

WP 4.2

Huerne skal være forsynede med ørebeskyttere af samme farve som huerne, dog må målmandens ørebeskyttere være røde.

WP 4.3

Huerne skal være nummereret på begge sider, og tallene skal være 0,10 m høje. Målmanden skal bære hue nr. 1, medens de øvrige spilleres huer skal have numre fra 2 til 13. En udskiftningsmålmand, skal bære rød hue nr. 13. Ingen spiller har lov til at skifte huenummer uden dommerens tilladelse og besked til sekretæren.

WP 4.4

I internationale kampe skal spillernes huer foran være forsynet med den internationale landekode på tre bogstaver og det internationale flag. Landekoden skal være 0,04 m i højden.

WP 5 HOLDENE OG UDSKIFTNINGSSPILLERE

WP 5.1

Hvert hold består af maksimalt 13 spillere: **11 markspillere og to målmænd. Et hold skal starte kampen med 7 spillere, hvoraf den ene skal være målmand, og bære en rød målmændshue. Der må anvendes fem reservespillere og én reservemålmand, som kun må benyttes som målmand.** Et hold der spiller med mindre end 7 spillere behøver ikke en målmand.

Note: Det er ikke tilladt for spillere at ændre huenummer under kampen, dog undtaget hvis begge målmænd ikke længere er i stand til at fortsætte. I dette tilfælde kan en markspiller overtage målmandens hue)

WP 5.2

Udskiftningsspillere, trænere og ledere skal med undtagelse af cheftræneren sidde på udskiftningsbænken og må ikke rejse sig, når spillet er sat i gang, undtagen i pauserne mellem perioderne eller når der er time-out. Cheftræneren for det angribende hold må bevæge sig frem til 5 meter linien. Holdene skal skifte ende efter 2. periode og efter 1. periode af eventuel forlænget spilletid. Begge udskiftningsbænke skal være placeret på modsatte side af sekretærbordet.

WP 5.3

Holdets anfører, der skal være en af de på kampprotokollen anførte spillere, er ansvarlig for sit holds opførsel og disciplin.

WP 5.4

Spillerne skal være iført ikke gennemsigtigt badetøj eller med separate underbenklæder og før spillets begyndelse,

skal spillerne aftage alle genstande, som kan forvolde skade.

WP 5.5

Spillerne må ikke være indsmurt i fedt, olie eller lignende på kroppen. Hvis dommeren før kampens begyndelse konstaterer, at noget sådant er blevet benyttet, skal han beordre det fjernet omgående. Kampens start må ikke forsinkes af fjernelsen. Hvis forseelsen ikke opdages før spillet er i gang, skal den pågældende spiller udelukkes for resten af kampen, men en reserve kan straks indsættes fra genindtrædelsesområdet ved egen baglinie.

WP 5.6

En spiller må udskiftes på ethvert tidspunkt under kampen ved at forlade banen fra genindtrædelsesområdet nærmest sit eget mål. Udskiftningsspilleren må indtræde fra genindtrædelsesområdet så snart spilleren synligt har brudt vandoverfladen i området. **Hvis en målmand udskiftes efter denne regl, må det kun være med reservemålmanden. Hvis begge målmænd ikke længere er i stand til at spille pga. skade eller rødt kort, kan en markspiller overtage én af målmændenes huer og overtage dennes rettigheder som målmand.** Ingen udskiftning må foretages under straffekast, undtagen ved time-out.

WP 5.7

En udskiftningsspiller må indtræde fra et hvilket som helst sted på banen:

- a) i pauserne mellem perioderne - også i forlænget spilletid,
- b) efter målscoring,
- c) under en time-out,
- d) for at erstatte en spiller, der bløder eller er skadet.

WP 5.8

En udskiftningsspiller skal være klar til at erstatte en spiller uden forsinkelse. Hvis han ikke er klar, kan dommeren lade spillet genoptage uden ham. I dette tilfælde må han komme ind fra genindtrædelsesområdet nærmest sin egen mållinie til enhver tid.

WP 5.9

En målmand, der er blevet udskiftet med en udskiftningsspiller kan, hvis han genindtræder i spillet, **kun genoptage spillet som målmand.**

WP 5.10

Hvis en målmand forlader kampen på grund af ulykkestilfælde, skal dommeren tillade en øjeblikkelig udskiftning **med reservemålmanden.**

WP 6 OFFICIALS

(Ej relevant)

WP 7 DOMMERE

WP 7.1

Dommernes kompetence med hensyn til spillet er uindskrænket. Deres myndighed overspillerne har virkning i hele den periode, hvor dommerne og spillerne er inden for badets område. Enhver af dommernes afgørelser, baseret på fakta, er endelige, og spillerne skal under hele kampen rette sig efter dommernes fortolkning af reglerne. Dommerne skal ikke fortolke på kampens situationer, men kun dømme hvad de efter bedste evne ser.

WP 7.2

Dommerne skal fløjte til spillets start og genoptagelse og dømme mål, målkast, hjørnekast (signaleret af måldommeren eller ej), dommerkast og for overtrædelse af reglerne. Dommeren kan, inden bolden igen er i spil, forandre sin kendelse.

WP 7.3

Dommerne skal undlade at dømme for en fejl, hvis de mener, at dette vil være en fordel for det angribende hold.

[Note: Det er vigtigt at dommerne benytter dette princip i fuld udstrækning. De skal for eksempel ikke dømme til fordel for en spiller, som er i besiddelse af bolden og nærmer sig modstandernes mål, fordi dette betragtes som en fordel for det forsvarende hold.]

WP 7.4

Dommerne har beføjelse til at vise enhver spiller op af vandet i overensstemmelse med de gældende regler, og skulle en spiller nægte at forlade vandet efter dommerens kendelse, skal kampen afbrydes.

WP 7.5

Dommeren kan bortvise enhver spiller, official eller tilskuer fra badets område, hvis deres opførsel forhindrer dommeren i at udføre sine pligter på en ordentlig og uangribelig måde.

WP 7.6

Dommeren kan når som helst afbryde kampen, dersom spillerne eller tilskuernes opførsel eller andre omstændigheder efter hans mening forhindrer, at kampen kan gennemføres på uangribelig vis. Hvis kampen må afbrydes, skal dommeren indberette sine afgørelser til den kompetente myndighed.

WP 8 MÅLDOMMERE

(Ej relevant)

WP 9 TIDTAGERE

(Ej relevant)

WP 10 SEKRETÆRER

(Ej relevant)

WP 11 SPILLET'S VARIGHED

WP 11.1

Spilletiden er 4 perioder af 8 minutters varighed, effektiv spilletid. Tiden begynder, når en spiller berører bolden ved begyndelsen af hver periode af kampen. Ved enhver afbrydelse af spillet skal tiden stoppes, indtil bolden er bragt i spil igen ved at forlade spillerens hånd, som tager det pågældende kast, eller når bolden er berørt af en spiller efter dommerkast.

WP 11.2

Der skal være en pause på 2 minutter mellem 1. og 2. periode samt mellem 3. og 4. periode, og en 5 minutters pause mellem 2. og 3. periode. Holdene inklusive spillere, trænere og ledere, skal skifte side før 3. periode starter og før 2. periode af en eventuel omkamp.

WP 11.3

Hvis der stadig ikke er resultat efter fuld tid i en kamp, der kræver en afgørelse, **skal kampen afgøres ved straffekastkonkurrence**

[Note: Følgende procedure følges:

- a) Hvis det involverer de 2 hold som netop har afsluttet kampen starter straffekastene øjeblikkeligt og ledes af de samme dommere.
- b) Ellers vil straffekastene foregå 30 minutter efter afslutningen af den sidste kamp i den pågældende runde, eller ved første praktiske mulighed. Dommerne involveret i den sidst afviklede kamp anvendes, hvis de er neutrale.
- c) Hvis 2 hold er involveret udpeger trænerne hver 5 spillere og en målmand som deltager i straffekastene. Målmanden må skiftes ud når som helst med en spiller oplistet på protokollen i den

pågåeldende kamp.

d) De 5 spillere skrives i rækkefølge og denne rækkefølge kan ikke fraviges.

e) Spillere som er udelukket for resten af kampen kan ikke deltage i udførelsen af straffekast.

f) Hvis målmanden udvises under straffekast må en anden af de oplyste spillere overtage hans plads uden målmandens rettigheder. Efter dette kast må målmanden erstattes af en anden spiller eller erstatningsmålmand. Hvis en markspiller udvises under straffekastafgørelsen slettes denne af listen over de 5 skytter og en erstatningsspiller tilføjes sidst på listen.

g) Der skydes skiftevis i begge ender af bassinet – undtagen hvis forholdene giver et hold fordel eller dårligere forhold. I dette tilfælde skydes alle straffekast i samme ende af bassinet. Spillerne som skal skyde, bliver i vandet foran deres udskiftningsbænk, målmændene skifter ende og alle øvrige spillere skal sidde på udskiftningsbænken

h) Lodtrækning afgør hvilket hold der skyder først

i) Hvis resultatet stadig er uafgjort efter hvert hold har skudt 5 gange skal de samme spillere skyde igen indtil et hold brænder og det andet scorer.

j) Hvis 3 eller flere hold er involverede skal hvert hold skyde 5 straffekast mod hvert af de andre hold. Først skydende hold afgøres ved lodtrækning.]

WP 11.4

Ethvert synligt ur skal vise tiden i nedadgående retning (dette for at vise den resterende tid i hver periode).

WP 11.5

Hvis en kamp (eller en del af kampen) skal spilles om, skal mål, personlige fejl, og timeouts, som skete i de del af kampen der skal spilles om, slettes fra kampprotokollen. Brutalitet, dårlig opførsel og røde kort bevares i protokollen.

WP 12 TIME-OUT

WP 12.1

Hvert hold kan maksimalt anmode om **én time-outs i hver periode**. Varigheden af time-out er 1 min. En time-out kan forlanges til enhver tid af træneren for det hold, der er i besiddelse af bolden ved at råbe TIME-OUT og vise et T med hænderne. Spillet skal genoptages med frikast på midterlinien. Hvis der bedes om time-out skal sekretæren eller dommeren øjeblikkeligt stoppe kampen ved at fløjte og spillerne skal straks svømme tilbage på egen banehalvdel.

WP 12.2

Spillet genoptages ved at dommeren fløjter og kaster bolden i spil på eller bag midterlinien, undtagen hvis time-out er ønsket før udførelsen af et straffekast eller hjørnekast, som begge skal opretholdes.

[Note: 30-sekunders uret fortsætter efter time-out.]

WP 12.3

Hvis træneren for holdet i besiddelse af bolden beder om en ekstra time-out (eller flere), som holdet ikke har lov til, skal kampen standses og det modsatte hold tilkendes et frikast på midterlinien.

WP 12.4

Hvis træneren for holdet, der ikke er i besiddelse af bolden, beder om timeout, skal spillet standses og det andet hold skal tilkendes et straffekast.

WP 12.5

Ved genoptagelse af spillet på midterlinien efter time-out må spillerne placere sig overalt på banen.

WP 13 KAMPENS START

WP 13.1

Holdet der er nævnt først i kampprogrammet skal bære hvide huer (eller nationale farver) og starte kampen til venstre for sekretærbordet. Det andet hold skal bære blå huer (eller kontrastfarve til modstanderholdet) og starte til højre for sekretærbordet.

WP 13.2

Ved begyndelsen af hver spilleperiode, skal spillerne tage plads på de respektive mållinier med cirka 1 meters afstand imellem hver, og mindst 1 meter fra hver målstolpe. Højst 2 spillere må befinde sig i målet. Ingen del af spillernes kroppe må være foran baglinjen i vandoverfladen.

[Note: Ingen spiller må trække baglinjen fremad og spilleren der svømmer efter bolden må ikke have sine fødder på målet for at skubbe fra ved start og genstart af kamp.]

WP 13.3

Når dommerne har forviset sig om, at holdene er parate, giver den ene dommer startsignalet med fløjten og straks derefter udløser han eller kaster bolden på midterlinien.

WP 13.4

Hvis bolden udløses eller kastes så et hold får betydende fordel, skal dommeren bede om bolden og dømme dommerkast på midterlinien.

WP 14 MÅLSCORING

WP 14.1

Mål er scoret, når bolden i hele sit omfang har passeret mållinien mellem målstolperne og under overliggeren.

WP 14.2

Et mål kan scores fra et hvilket som helst sted på banen, målmanden, må dog ikke overskride eller berøre bolden over midterlinien.

WP 14.3

Mål kan scores med en hvilken helst del af legemet undtagen med knyttet hånd. Et mål kan scores ved at dribble bolden i mål. Efter start eller genoptagelse af kampen skal mindst 2 spillere (ligeegyldigt hvilket hold de tilhører, undtagen den forsvarende målmand) med overlæg spille eller berøre bolden undtagen ved:

- a) straffekast
- b) frikast af en forsvarer som skyder bolden i eget mål
- c) et direkte skud fra målkast, eller
- d) et direkte skud fra frikast udenfor 5 meter.

[Note: Mål må scores af en spiller som øjeblikkeligt skyder udenfor 5 meter efter at hans hold er tilkendt et frikast uden for 5 meter. Spilleren må ikke score efter at bolden er sat i spil, undtagen den forsætligt er berørt af en anden spiller, dog ikke den forsvarende målmand. Hvis bolden er tættere ved mål, må et mål scores, hvis bolden spilles tilbage til frikaststedet, et sted på linie med frikaststedet eller længere bagude på banen, og der skydes øjeblikkeligt.

Der må ikke scores mål direkte efter:

- a) time-out
- b) målscoring
- c) skade eller blødning
- d) huebinding
- e) dommeren har kaldt bolden op
- f) bolden har været ude af banen
- g) enhver anden afbrydelse af spillet]

WP 14.4

Mål er scoret, hvis bolden, ved udløbet af de 30 sekunder eller ved periodens slutning, er i luften og går i mål.

[Note: Hvis bolden går i mål efter at have ramt målstolpen eller overliggeren, målmanden eller en forsvarende spiller og/eller hopper på vandet, skal målet anerkendes. Hvis der er givet afslutningssignal og bolden derefter

forsætligt berøres af en anden angribende spiller på vej mod mål, skal dette mål ikke anerkendes. Hvis bolden er på vej i luften mod målet og en målmand eller en anden forsvarsspiller trækker målet ned, eller en forsvarsspiller, som ikke er målmand, indenfor sit eget 5 m område, stopper bolden med 2 hænder eller armene eller slår til bolden for at undgå målscorening, skal dommeren dømme straffekast, hvis bolden efter hans mening ville have nået mållinien, hvis forseelsen ikke var sket. Hvis bolden på sin bane mod mål lander på vandet og derefter i hele sit omfang flyder over mållinien, skal dommeren kun dømme mål, hvis bolden øjeblikkeligt flyder over mållinien som følge af skuddet.]

WP 15 START EFTER MÅLSCORING

WP 15.1

Når et mål er scoret skal spillerne placere sig, hvor de vil på egen banehalvdel. Ingen del af spillernes kroppe må være over midterlinien i vandoverfladen. En dommer skal fløjte for at genoptage spillet. Spilletiden startes, når bolden forlader hånden på spilleren fra det hold, der ikke scorede mål. Hvis bolden ikke gives korrekt op, skal kastet tages om.

WP 16 MÅLKAST

WP 16.1

Målkast dømmes:

- a) Når bolden i hele sit omfang har passeret baglinien undtagen mellem målstolperne og under overliggeren og sidst er blevet berørt af en anden spiller end den forsvarende målmand.
- b) Når bolden i hele sit omfang har passeret mållinien mellem stolperne og under overliggeren eller rammer stolperne, overliggeren eller den forsvarende målmand direkte fra:
 - 1) et frikast tilkendt inden for 5 meter,
 - 2) et frikast tilkendt uden for 5 meter, som ikke tages efter reglerne,
 - 3) et målkast, som ikke tages øjeblikkeligt,
 - 4) et hjørnekast

WP 16.2

Målkast må udføres af en hvilken som helst spiller fra holdet på et hvilket som helst sted inden for 2 m linien. Et målkast, som ikke udføres i henhold til disse regler, skal tages om.

[Note: Målkast skal tages af spilleren nærmest bolden. Der må ikke nøles med udførelsen af et frikast, målkast eller hjørnekast, som skal tages på en sådan måde, at det er muligt for andre spillere at se, når bolden forlader den kastende spillers hånd. Spillere gør ofte den fejl, at de forsinket et kast, fordi de overser bestemmelserne i WP 19.4, som tillader den kastende spiller at dribble bolden inden den afleveres til en anden spiller. Kastet kan således tages omgående, også selv om den kastende spiller i det øjeblik ikke kan finde en medspiller, som han kan kaste bolden til. I dette tilfælde må han tage kastet, enten ved at lade bolden falde på vandet, eller ved at kaste den op i luften, og han kan derefter svømme eller dribble med bolden. I begge tilfælde skal kastet tages således, at andre spillere kan se det.]

WP 17 HJØRNEKAST

WP 17.1

Der dømmes hjørnekast, når bolden i hele sit omfang har passeret baglinien uden for målrammen og over overliggeren og sidst er blevet berørt af målmanden på det forsvarende hold eller en forsvarsspiller med vilje sender bolden ud over baglinien.

WP 17.2

Et hjørnekast skal tages af en spiller fra det angribende hold fra 2 meter linien fra den side, hvor bolden passerede baglinien. Kastet behøver ikke at blive taget af den nærmeste spiller, men skal udføres uden forsinkelse.

[Note: Med hensyn til kastets udførelse se bemærkning til WP 16.2.]

WP 17.3

Når et hjørnekast udføres, må ingen angribende spiller være inden for 2 meter linien.

WP 17.4

Et hjørnekast taget fra et forkert sted eller før angriberne har forladt 2 meter området, skal tages om.

WP 18 DOMMERKAST

WP 18.1

Dommerkast skal dømmes:

- a) Hvis, ved start af en periode, dommeren er af den opfattelse, at bolden er i en position, så der er betydelig fordel for det ene hold.
- b) Hvis en eller flere spillere fra hvert hold begår en almindelig fejl samtidigt, således det er umuligt for dommeren at afgøre, hvem der først begik fejlen.
- c) Når begge dommere fløjter samtidigt og dømmer almindelige fejl til hvert sit hold.
- d) Når intet af holdene har bolden i besiddelse og spillere fra begge hold begår en grov fejl. Dommerkastet tages efter at de skyldige spillere er udvist.
- e) Når bolden rammer eller sidder fast i en konstruktion over banen.

WP 18.2

Ved dommerkast skal dommeren kaste bolden i vandet på det sted, hvor fejlen blev begået, på en sådan måde at spillerne fra begge hold, har lige muligheder for at nå den. Et dommerkast dømt inden for 2 m området, skal tages på 2 m linien.

WP 18.3

Hvis dommeren ved dommerkastet er af den opfattelse, at bolden lander med betydelig fordel for det ene hold, skal han bede om bolden og kastet tages om.

WP 19 FRIKAST

WP 19.1

Et frikast skal tages, hvor det blev begået, undtagen:

- a) hvis bolden er længere væk fra det forsvarende holds mål, skal frikastet tages, hvor bolden er.
- b) hvis fejlen begås af en forsvarer indenfor egen 2 meterlinie, skal frikastet tages på 2 meterlinien, eller hvor bolden er, hvis bolden er uden for.
- c) hvor reglerne siger noget andet.

Et frikast, som ikke udføres på det rigtige sted, skal tages om.

WP 19.2

En spiller som får tilkendt et frikast skal udføre dette **med det samme**. Det er en fejl, hvis en spiller som er klar til at udføre frikastet, ikke gør det.

Den forsvarende spiller, som har begået frikastet, skal flytte fra den angribende spiller, inden han løfter armen for at blokere for skud eller aflevering. I modsat fald skal denne udvises efter WP 21.5

WP 19.3

Ansvaret for at returnere bolden til den spiller som skal tage frikastet, påhviler det hold, som har fået tilkendt frikastet.

WP 19.4

Frikastet skal tages på en sådan måde, at det er muligt for spillerne at se, når bolden forlader hånden på den

spiller, som tager frikastet, som også har lov til at bære eller dribble bolden inden den spilles til en anden spiller. Bolden skal være i spil øjeblikkeligt, når den forlader hånden på den spiller, som tager frikastet.

[Note: Frikast udføres som anført under bemærkning i WP 16.2.]

WP 20 ALMINDELIGE FEJL

WP 20.1

Det er en almindelig fejl, at begå en af følgende forseelser (WP 20.2 – WP 20.18), som skal straffes med tildeling af frikast til det modsatte hold.

[Note: Dommerne skal dømme almindelige fejl i henhold til reglerne, for at give det angribende hold en fordel. Dommerne skal være opmærksomme på de specielle omstændigheder omtalt i WP 7.3 (fordelsreglen).]

WP 20.2

At overskride baglinjen ved start af periode, før dommeren har givet startsignalet. Frikast skal tages, hvor bolden er, eller på midterlinjen, hvis bolden ikke er blevet givet op.

WP 20.3

At hjælpe en spiller ved starten af en periode eller på et hvilket som helst tidspunkt under kampen.

WP 20.4

At holde fast i eller sætte af fra målstolperne eller deres fastgørelse, holde fast i eller sætte af fra bassinets sider eller ender så længe spillet er i gang eller ved starten af en periode.

WP 20.5

At deltage aktivt i spillet mens man står på bunden, at gå på bunden når spillet er i gang, eller at sætte af fra bunden for at spille bolden eller tackle en modstander. Denne regel gælder ikke for målmanden, når han befinder sig inden for 5 m området.

WP 20.6

At tage eller holde hele bolden under vandet, når der bliver tacklet.

[Note: Det er en almindelig fejl, at tage eller holde bolden under vand, når der tackles, også selv om spilleren, der har bolden, får sin hånd tvunget under vandet med bolden, som følge af modstanderens udfordring. Det er ligegyldigt, at bolden mod hans vilje går under. Det der er vigtigt er, at fejlen er dømt imod spilleren, som havde bolden i det øjeblik, den er trykket under vandet. Det er vigtigt at huske, at fejlen kun kan opstå, når en spiller tager bolden under vand, når han tackles. Når målmanden går højt op af vandet for at redde et skud og derefter falder tilbage med bolden under vand, er det ikke nogen fejl. Men hvis han holder bolden under vand, når han udfordres af en modstander, har han overtrådt denne regel, og hvis handlingen er udført for at forhindre et sandsynligt mål, skal der dømmes straffekast i henhold til WP 22.2.]

WP 20.7

At slå til bolden med knyttet hånd. Denne regel gælder ikke for målmanden, når han er inden for 5 m området.

WP 20.8

At spille eller berøre bolden med 2 hænder samtidig. Denne regel gælder ikke for målmanden, når han er inden for 5 m området.

WP 20.9

At forhindre en spillers frie bevægelighed, som ikke er i besiddelse af bolden - også at svømme på modstanderens skuldre, ryg eller ben. "Besiddelse" betyder at løfte, bære eller berøre bolden, men inkluderer ikke at dribble med bolden.

[Note: Det første en dommer skal overveje er, om modstanderen er i besiddelse af bolden, fordi han så ikke kan straffes. Det er klart at spilleren er i besiddelse af bolden, hvis han holder den løftet over vandet. Spilleren holder også bolden, hvis han svømmer med den i hånden eller berører bolden, mens den ligger på vandoverfladen. At svømme med bolden (drible), betragtes ikke, som at holde bolden.

En almindelig måde at forhindre på er, når spilleren svømmer på tværs af modstanderens ben, og således reducerer farten han kan bevæge sig med og forhindrer normalt benspark. En anden måde er, at svømme

påmodstanderens skuldre. Det skal også huskes, at en sådan fejl kan begås af spilleren, der har bolden. For eksempel en spiller, som har den ene hånd på bolden og prøver at tvinge modstanderen væk ved at skabe mere plads til sig selv. Fig. 9 viser en spiller i besiddelse af bolden, som forhindrer modstanderen ved at tvinge ham tilbage med hovedet.

WP 20.10

At skubbe og sætte af fra en modstander, som ikke holder bolden.

[Note: At skubbe kan foregå på flere forskellige måder inklusive med hånden eller med foden. I disse tilfælde er straffen et frikast for en almindelig fejl. Dommerne skal dog skelne mellem skubbe med foden og sparke, hvilket vil være en udvisning eller endog brutalitet. Hvis foden allerede er i kontakt med modstanderen, når bevægelsen begynder, vil dette normalt være at skubbe, men hvis bevægelsen begynder før denne kontakt, er det normalt at betragte som et spark.]

WP 20.11

Hvis en spiller på det hold, der er i besiddelse af bolden, begår en fejl mod WP 20.9 (at forhindre en modstander) eller WP 20.10 (at skubbe eller sætte af fra en modstander) før et frikast, målkast eller hjørnekast er taget.

WP 20.11

At være inden for 2 m linien ved modstandernes mål, undtagen hvis spilleren er bag bolden. Det er ikke en fejl, hvis spilleren tager bolden inden for 2 m linien og spiller den til en medspiller, som er bagved bolden og som øjeblikkelig skyder på mål, førend den første spiller har været i stand til at forlade 2 m området.

[Note: Såfremt medspilleren ikke scorer mål, skal spilleren som afleverede, straks forlade 2 m området for at undgå at blive straffet.]

WP 20.12

At udføre et straffekast på anden måde end beskrevet.

[Note: Se WP 23.4 for udførelse af straffekast.]

WP 20.13

At nøle ved udførelse af et frikast, målkast eller hjørnekast.

[Note: Se bemærkning til WP 16.2.]

WP 20.14

Hvis målmanden bevæger sig over eller berører bolden over midterlinien.

WP 20.15

Sidst at berøre en bold, der går ud over sidelinien (eller springer tilbage fra kant over vandet), undtagen når en forsvarer blokerer et skud ud over sidelinien, i hvilket tilfælde der dømmes frikast til det forsvarende hold.

WP 20.16

BEMÆRK:

Det er altid tilladt for en dommer, at dømme almindelig fejl i henhold til denne regel før de 30 sekunder er gået.

Hvis målmanden er den eneste spiller på sin egen banehalvdel, er det at nøle, hvis han modtager bolden fra en spiller på sit hold, som er på den anden banehalvdel. I det sidste minut skal dommeren være sikker på, at der nøles forsætligt, inden denne regel benyttes.

WP 20.17

Det er en fejl at simulering af en fejl begået af modstanderen. I tilfælde af gentagen simulering fra et hold side, skal dommeren tildele holdet det gule kort. Yderligere simulering fra holdets side straffes med udvisning efter WP 21.13 (rødt kort)

WP 21 GROVE FEJL

WP 21.1

Det er en grov fejl at begå enhver af de følgende forseelser (WP 21.4 – WP 21.17), hvilket skal straffes (undtagen som nævnt andre steder i reglerne) med et frikast til det modsatte hold og udvisning af den skyldige spiller.

WP 21.2

Den udviste spiller skal bevæge sig til genindtrædelsesområdet nærmest sit eget mål uden at forlade vandet. En udvist spiller, som forlader vandet (uden at erstattes af en udskiftningsspiller) skal kendes skyldig efter WP 21.10 (utilbørlig optræden).

[Note: En udvist spiller (inklusive enhver spiller, der udelukkes for resten af kampen) skal forblive i vandet og bevæge sig (hvilket kan inkludere undervandssvømning) til genindtrædelsesområdet på sin egen baglinie uden at blande sig i spillet. Spilleren må svømme ud af banen et hvilket som helst sted og svømme hen til genindtrædelsesområdet nærmest sit eget mål under forudsætning af, at han ikke forstyrrer målets opsætning. Når den udviste spiller kommer til genindtrædelsesområdet skal han tydeligt komme til overfladen, før han (eller en udskiftningsspiller) får tilladelse til at genindtræde. Det er ikke nødvendigt for en udvist spiller, at forblive i genindtrædelsesområdet for at vente på en udskiftning.]

WP 21.3

Den udviste spiller eller en udskiftningsspiller må genindtræde efter den første af følgende hændelser:

- a) Når 20 sekunder af den effektive spilletid er gået, og sekretæren viser det korrekte flag, såfremt den udviste spiller har nået genindtrædelsesområdet.
- b) Når der er scoret mål.
- c) Når den udviste spillers hold har generobret bolden (hvilket betyder at have fået kontrol over bolden) i den effektive spilletid, på hvilket tidspunkt forsvarsdommeren skal give tegn til genindtræden ved at signalere med hånden.
- d) Når spillet genoptages af en spiller fra den udviste spillers hold efter at have været afbrudt, på hvilket tidspunkt forsvarsdommeren skal give tegn til genindtræden med hånden. Den udviste spiller selv eller en udskiftningsspiller skal genindtræde fra genindtrædelsesområdet nærmest sin egen baglinie under forudsætning af, at:
 - a) han har fået signal fra sekretæren eller dommeren,
 - b) han må ikke skubbe fra eller springe fra siden eller enden af bassinet,
 - c) han må ikke forstyrre målets opstilling,
 - d) en udskiftningsspiller må ikke indtræde for en udvist spiller før denne har nået genindtrædelsesområdet nærmest sin egen baglinie – undtagen mellem perioderne, efter målscorening og under time-out.
 - e) Efter målscorening må en udvist spiller eller en udskiftningsspiller genindtræde fra et hvilket som helst sted. Dette gælder også for en udskiftningsspiller, når den udviste spiller har fået 3 personlige fejl eller på anden måde, er blevet udelukket for resten af kampen.

[Note: Udskiftningsspilleren skal ikke vinkes ind af dommeren, og sekretæren skal ikke signalere udløbet af de 20 sekunder før den udviste spiller har nået genindtrædelsesområdet nærmest sin egen baglinie. Dette gælder også indtrædelse af en udskiftningsspiller, som skal erstatte en udvist spiller for resten af kampen. Såfremt en udvist spiller ikke når tilbage til genindtrædelsesområdet, skal en udskiftningsspiller ikke have lov til at indtræde før, end der er scoret mål, en periode er slut eller under time-out. Forsvarsdommeren har hovedansvaret for at vinke den udviste spiller eller en udskiftningsspiller ind. Dog må angrebsdommeren også hjælpe på dette område og begges signaler er gyldige. Hvis en dommer formoder, at der er tale om forkert genindtræden eller måldommeren signalerer dette, så skal han først forvise sig om, at den anden dommer ikke har signaleret genindtræden. Før signalet for genindtræden gives for en udvist spiller eller en udskiftningsspiller, skal forsvarsdommeren vente et øjeblik, hvis angrebsdommeren skulle fløjte for frikast den anden vej. Skift i besiddelse af bolden sker ikke ved slutsignalet for en periode, men en udvist spiller eller udskiftningsspiller må genindtræde, hvis hans hold erobrer bolden, når der svømmes efter bolden ved starten af den efterfølgende periode. Dommerne og sekretæren skal bemærke at holdene har det korrekte antal spillere for spillet genoptages.]

WP 21.4

At forlade vandet, sidde eller stå på trapper eller bassinets sider under kampen, undtagen i tilfælde af uheld,

skader, sygdom eller med dommerens tilladelse.

WP 21.5

At blande sig i udførelsen af et frikast, målkast eller hjørnekast inklusive

a) forsætligt at kaste bolden væk eller holde på bolden for at forhindre spillets normale gang,

b) forsætligt at spille bolden, før den har forladt hånden på spilleren, der udfører frikastet.

[Note: En spiller skal ikke straffes under denne regel, hvis han ikke hører fløjten, fordi han har været under vandet. Dommerne skal afgøre om forseelsen er forsætlig. At blande sig i udførelsen af et frikast kan ske indirekte, når bolden sinkes eller forhindres i at nå spilleren, som skal udføre kastet, og det kan ske, når en modstander blokerer kasteretningen eller ved at forstyrre kasterens bevægelse efter **WP 19.2**. At blande sig i udførelsen af et straffekast. Se også WP 21.16]

WP 21.6

Forsøg på at spille eller blokere et skud eller en aflevering med 2 hænder uden for 5 meter området.

BEMÆRK:

Hvis en forsvarsspiller uden for 5 meter forsøger at spille eller blokere for et frikasts udførelse skal han udvises.

WP 21.7

Forsætligt at sprøjte en modstander i ansigtet.

[Note: At sprøjte er ofte brugt som en unfair taktik, men straffes ofte kun i de indlysende tilfælde, når spillerne ligger over for hinanden. Men det kan også ske knap så indlysende, når en spiller laver et gardin af vand med sin arm tilsyneladende uden forsæt i et forsøg på, at blokere den skydende eller afleverende spillers udsyn. Straffen for forsætligt at sprøjte på en modstander, er udvisning efter WP 21.7 eller et straffekast under WP 22.2, hvis modstanderen er inden for 5 m området og i færd med at skyde på mål. Om der skal dømmes straffekast eller udvisning afgøres alene af, hvorledes den angribende spiller har placeret sig og opfører sig. Om den forsvarende spiller er inden for 5 m området, er ikke afgørende.]

WP 21.8

At **hindre** en modspillers **frie bevægelse**, hvis denne ikke er i besiddelse af bolden.

[Note: Den rigtige tolkning af denne regel er meget vigtig, både hvad angår spillets præsentation og et rigtigt og fair resultat. Reglens ordlyd er klar og entydig og kan kun tolkes på én måde: at holde, dykke eller trække en modstander, som ikke er i besiddelse af bolden, er en grov fejl. **Det samme gælder hvis spillerens bevægelighed hæmmes ved at svømme henover dennes ben.** Det er vigtigt, at dommerne dømmer rigtigt efter denne regel uden personlig fortolkning for at sikre, at grænserne til groft spil ikke overskrides. Dommerne må herudover være klar over, at en overtrædelse af WP 21.8 inden for 5 m området, som forhindrer et sandsynligt mål, skal straffes ved, at der dømmes straffekast.]

WP 21.9

At holde, synke eller trække i en spiller som ikke er i boldbesiddelse.

WP 21.10

At anvende to hænder til at holde eller tackle en modstander overalt på banen.

WP 21.11

Ved skift i boldbesiddelse, for en forsvarsspiller at begå en hvilken som helst fejl, på det angribende holds banehalvdel.

NOTE: Denne regel skal anvendes, hvis holdet der taber bolden, forsøger at hindre contraangreb ved at begå en mindre fejl, inden den angribende spiller har passeret midten.

WP 21.12

Forsætligt at slå eller sparke en modstander eller lave bevægelser i den hensigt.

[Note: Forseelsen at slå eller sparke kan ske på flere måder, både af en spiller, der er i besiddelse af bolden, eller af en modstander. At være i besiddelse af bolden er ikke en afgørende faktor. Hvad der er vigtigt, er den skyldige spillers handlemåde, inklusive at han laver uregelmæssige bevægelser i et forsøg på at sparke eller slå, også selv om han ikke rammer. Et af de mest alvorlige tilfælde er at slå bagud med albuen, som kan resultere i alvorlig

beskadigelse af modstanderen. Lignende alvorlig beskadigelse kan ske, når en spiller forsætligt slår hovedet tilbage i hovedet på en modstander, som markerer ham tæt. I disse tilfælde har dommeren også ret til at dømme forseelsen i henhold til WP 21.11 (brutalitet) hellere end under WP 21.9.]

WP 21.13

At gøre sig skyldig i utilbørlig optræden, inklusive brug af grimt sprog, aggressivt eller vedholdende groft spil, at nægte at adlyde dommeren eller udvise manglende respekt for dommeren eller en official, eller handle mod spillets ånd og bringe det i miskredit. Den skyldige spiller skal udelukkes for resten af kampen med mulighed for indsættelse af en udskiftningsspiller efter de hændelser, der er henvist til i WP 23.1 og skal forlade spillestedet. [Note: Hvis en spiller begår en forseelse som oven for nævnt i pauserne mellem perioderne, under time-out eller i tiden før spillet genoptages efter målscoring, skal spilleren udvises for resten af kampen med indsættelse af udskiftningsspiller øjeblikkeligt før genstart af spillet, da disse situationer betragtes som pausetid. Spillet starter på normal vis.]

WP 21.14

At begå en brutal handling (inklusive at spille på en voldsom måde, sparke eller forsøge at sparke eller slå i ond hensigt) mod en modstander eller official, enten under spillet eller i pauserne mellem perioderne eller under ethvert stop i spillet, time-out, efter målscoring eller i pauserne. Hvis dette sker under spillet skal den skyldige spiller udvises for resten af kampen, skal forlade spillestedet og der dømmes straffekast til modstanderne. Den skyldige spiller må erstattes af en udskiftningsspiller efter 4 minutters effektiv spilletid. Hvis hændelsen sker under et spilstop, time-out, efter målscoring eller i pauserne skal spilleren udvises for resten af kampen og skal forlade spillestedet. Der dømmes ikke straffekast. Den skyldige spiller må erstattes af en udskiftningsspiller efter 4 minutters effektiv spilletid.

[Note: Denne regel gælder også, hvis der begås en brutal handling i pausen mellem perioderne, og der gives straffekast. Det udføres når spillet normalt sættes i gang igen. I tilfælde af brutalitet fra en udskiftningsspiller, som ikke er i vandet under kampen, skal den skyldige spiller udelukkes fra resten af kampen. Holdkaptajnen beordres til at tage en spiller efter eget valg op af vandet, og holdet skal fortsætte med kun 6 spillere de næste 4 minutter. Den spiller, der på denne måde er taget op, kan benyttes i resten af kampen, som en af holdets spillere i vandet, og der skal ikke noteres personlig fejl mod ham i forbindelse med, at han tages op af vandet.]

WP 21.15

Hvis en spiller fra hvert hold begår en af følgende fejl samtidigt under spillet skal begge spillere udvises i 20 sekunder. 30 sekunders uret nulstilles **ikke** og spillet genstartes med frikast til det hold, der var i besiddelse af bolden. Hvis bolden ikke var i et af holdenes besiddelse genstartes kampen med dommerkast.

[Note: Begge spillere, som er udvist efter denne regel, må genindtræde ved den næste hændelse efter WP 21.3 eller skift af boldbesiddelse.

Hvis to spillere som er udvist har ret til at genindtræde, kan forsvarsdommeren vinke spillerne ind, så snart de er klar til at genindtræde.

Dommeren behøver ikke at vente til begge spillere er klar til at genindtræde.]

WP 21.16

Når en spiller fra hvert hold begår en grov fejl eller et straffekast samtidig under kampen, skal begge spillere udvises, og der dømmes dommerkast.

[Note: Se også bemærkning til WP 21.13.]

WP 21.17

At blande sig i udførelsen af et straffekast. Den skyldige spiller udvises for resten af kampen med udskiftning efter den tidligste af hændelserne i WP 21.3, og straffekastet opretholdes eller tages om.

[Note: Den almindeligste måde at blande sig i udførelsen af et straffekast på er, når modstanderen forsøger at sparke spilleren, der skal udføre kastet, lige når det er ved at blive taget. Det er vigtigt for dommerne at forsikre sig om, at alle spillerne er mindst 2 meter væk fra den, der udfører kastet for at undgå indblandinger.

Dommeren skal give det forsvarende hold forsteret til at placere sig.

WP 21.18

Hvis den forsvarende målmand ikke indtager den korrekte position på mållinien ved et straffekast, efter at han én gang er blevet beordret hertil af dommeren.

En anden forsvarer kan indtage målmandens position, men uden dennes rettigheder og begrænsninger.

WP 21.19

Når en spiller udvises begynder udvisningsperioden når bolden har forladt hånden på den spiller, der tager frikastet, eller ved dommerkast når den første spiller rører bolden.

WP 21.20

Hvis en udvist spiller forsætligt blander sig i spillet inklusive forstyrrer målets opsætning, skal der dømmes straffekast til modstanderne, og en ekstra personlig fejl tildeles den udviste spiller. Hvis en udvist spiller ikke omgående begynder at forlade banen, kan dommeren bedømme dette som forsætlig indblanding.

WP 22 STRAFFEKAST

WP 22.1

Der skal dømmes straffekast, hvis en af følgende forseelser begås (WP 22.2 - WP 22.7), som skal straffes med tilkendelse af et straffekast til det modsatte hold.

WP 22.2

For en forsvarende spiller at begå en hvilken som helst fejl for at forhindre et sandsynligt mål inden for 5 meter området.

[Note: Ud over de andre forseelser for at forhindre et sandsynligt mål, er det en forseelse mod denne regel:

- a) at målmanden eller en anden forsvarsspiller trækker målet ned eller rykker målet (fig. 20),
- b) for en forsvarsspiller at berøre bolden med 2 hænder,
- c) for en forsvarsspiller med vilje at blokere et skud eller en aflevering med 2 hænder
- d) for en forsvarsspiller at spille bolden med knyttet hånd,
- e) for en målmand eller en anden forsvarsspiller at tage bolden under vand, når der tackles.

Det er vigtigt at bemærke, at fejl som beskrevet herover og andre fejl så som at holde, trække, forhindre etc. normalt vil medføre frikast (og udvisning hvis skønnet) bliver til straffekast, hvis de bliver begået indenfor 5 m området af en forsvarende spiller, hvis et sandsynligt mål ellers ville være blevet scoret.]

WP 22.3

For en forsvarsspiller inden for 5 m området, at sparke eller slå en modstander eller være brutal. I tilfælde af brutalitet skal den skyldige spiller udelukkes for resten af kampen samtidig med at der dømmes straffekast. Udskiftningsspiller må genindtræde efter 4 minutters effektivt spil.

WP 22.4

Hvis en udvist spiller forsætligt blander sig i spillet eller forstyrrer målets opstilling.

WP 22.5

For en målmand eller en anden forsvarsspiller at vælte målet med den hensigt, at forhindre et sandsynligt mål. Den skyldige spiller udelukkes fra resten af kampen med udskiftning efter den første af hændelserne i WP 21.3.

WP 22.6

For en udvist spiller, at genindtræde eller for en udskiftningsspiller at indtræde forkert. Den skyldige spiller skal udvises for resten af kampen med udskiftningsspiller. Udskiftningsspiller må genindtræde ved den første af hændelserne i WP 21.3.

[Note: Dommeren skal, hvis det angribende hold er i position til at skyde mål, vente og se om der scores mål, før han stopper spillet. Hvis der scores, dømmes der ikke straffekast, men en personlig fejl noteres mod den skyldige spiller. Hvis der ikke scores, mål skal dommeren øjeblikkelig dømme straffekast i henhold til denne regel.]

WP 22.7

For træneren **eller official** for det forsvarende hold at anmode om time-out eller hvis en official forsøger at forhindre et oplagt mål, dog skal der ikke gives en personlig fejl for denne forseelse.

WP 22.8

For træneren **eller official** for det forsvarende hold at foretage en forsætlig handling mhp. At forhindre et sandsynligt mål, eller forsinke spillet, dog skal der ikke gives en personlig fejl for denne forseelse.

WP 22.9

Hvis der dømmes straffekast i det sidste minut af kampen, kan træneren vælge at beholde bolden og få tilkendt et frikast. Tidtageren der varetager 30 sekunder tiden skal nulstille uret.

[Note: Det er trænerens pligt tydeligt at tilkendegive, hvis han ønsker at beholde angrebet efter denne regel.]

WP 23 STRAFFEKAST

WP 23.1

Et straffekast kan tages af en hvilken som helst spiller - bortset fra målmanden - fra et hvilket som helst sted på modstanderens 5 m linie.

WP 23.2

Alle spillere skal forlade 5 m området og skal være mindst 2 m væk fra den spiller, som tager kastet. På hver side af den spiller, der tager kastet, har en spiller fra det forsvarende hold førstret til at placere sig. Den forsvarende målmand skal placere sig mellem målstolperne, idet ingen del af kroppen må være foran mållinien i vandoverfladen. Skulle målmanden være oppe af vandet, kan en anden spiller indtage målmandens position, men uden dennes beføjelser og begrænsninger.

WP 23.3

Når dommeren, der kontrollerer straffekastet, er tilfreds med at spillerne er på plads, signalerer han til at kastet kan udføres ved at fløjte og samtidig, at sænke sin arm fra lodret til vandret position.

[Note: Sænkningen af armen på samme tid som fløjtesignalet, gør det muligt at udføre kastet efter reglerne selv under larm fra tilskuere. Når armen er løftet kan spilleren, der skal udføre kastet koncentrere sig, for han ved at signalet følger umiddelbart efter.

WP 23.4

Spilleren, som udfører straffekastet, skal være i besiddelse af bolden og skal kaste den i en ubrudt bevægelse direkte mod målet. Spilleren må tage kastet ved at løfte bolden fra vandet eller med bolden holdt i løftet hånd, og bolden må føres bagud som forberedelse til det fremadrettede kast, idet bevægelsen skal være ubrudt og må ikke afbrydes, førend bolden har forladt den kastende spillers hånd.

[Note: Der er intet i reglerne, der forhindrer spilleren i at tage kastet med ryggen mod mål, mens han udfører en halv eller en hel skrue.

WP 23.5

Hvis bolden springer tilbage fra målstolperne, overliggeren eller målmanden, forbliver den i spil, og det er ikke nødvendigt at andre spillere berører bolden, før end der kan scores mål.

WP 23.6

Hvis kampens slutsignal lyder samtidig med at dommeren dømmer straffekast, skal alle spillere, undtagen den, der skal udføre kastet og den forsvarende målmand, forlade vandet før straffekastet tages. I denne situation er bolden død, hvis den skulle springe i spil fra målstolperne, overliggeren eller målmanden.

WP 24 PERSONLIGE FEJL

WP 24.1

En personlig fejl skal noteres til enhver spiller, der begår en grov fejl eller straffekast. Dommeren skal vise spillerens huenummer til sekretæren.

WP 24.2

Når en spiller får sin 3. personlige fejl, er han udelukket fra resten af kampen, med udskiftning efter den første hændelse i henhold til WP 21.3. Hvis den 3. personlige fejl er et straffekast, skal udskiftning ske øjeblikkeligt.

WP 25 UHELD, SKADER OG SYGDOM

WP 25.1

En spiller kan kun få lov til at forlade vandet eller sidde eller stå på trapperne eller bassinkanten under spillet i tilfælde af uheld, skade eller sygdom eller med dommerens tilladelse. En spiller, som har forladt vandet lovligt, kan genindtræde fra genindtrædelsesområdet nærmest sin egen baglinie ved en passende afbrydelse i spillet og med dommerens tilladelse.

WP 25.2

I tilfælde af blødning skal dommeren øjeblikkeligt beordre udskiftning, og spillet skal fortsætte uden afbrydelse. Når blødningen er stoppet, har spilleren tilladelse til at fungere som udskiftningsspiller.

WP 25.3

I tilfælde af uheld, skade eller sygdom kan dommeren indstille kampen i op til 3 minutter. I dette tilfælde skal han instruere tidtageren om, hvornår pausen starter.

WP 25.4

Hvis spillet er stoppet på grund af ulykke, blødning eller en anden uforudset hændelse, skal det hold, som var i besiddelse af bolden på det tidspunkt kampen blev stoppet, spille bolden fra det sted, hvor spillet blev stoppet, når kampen genoptages.

WP 25.5

Undtaget omstændigheder i WP 25.2 (blødning) må den spiller, der har forladt banen ikke deltage mere i kampen hvis en udskiftningsspiller er indtrådt.

APPENDIX A

1. Dommerne har den fulde kontrol over kampen og skal have lige meget magt til at dømme fejl og straffe. Forskelle i dommernes opfattelse kan ikke danne basis for en protest.
2. Komiteen eller organisationen, som udpeger dommere, skal bestemme på hvilken side af bassinet, hver af dommerne skal dømme. Dommerne skifter side, når holdene ikke gør det.
3. Ved start af periode stiller dommerne sig på hver sin 5 meter linie. Startsignalet gives af dommeren nærmest sekretærbordet.
4. Startsignalet efter mål gives af den dommer, som dømte angrebssituationen. Før spillet startes skal dommeren sikre sig, at eventuelle udskiftninger er gennemført.
5. Hver dommer har lov til at dømme fejl over hele banen, men hver dommer skal være mest opmærksom på angrebssituationen på sin højre side. Den dommer, der ikke kontrollerer angrebssituationen (forsvarsdommeren), skal blive i en position på højde med den fjerneste af angrebsspillerne.
6. Når der dømmes frikast, målkast eller hjørnekast fløjter den dommer der dømmer, og begge dommere viser retningen for angreb, således spillere placeret forskellige steder i bassinet hurtigt kan se, hvilket hold som er blevet tilkendt et frikast. Dommeren som fløjtede for frikast, skal pege på stedet, hvor frikastet skal tages. Dommerne anvender signalerne i Appendix B for at tilkendegive hvad de dømmer for.
7. Dommeren kan vise det gule kort til en spiller, hvis dommeren mener spilleren fortsætter med ukorrekt spil

- eller filmer. Hvis denne opførsel fortsætter kan dommeren vise spilleren det røde kort synligt både mod banen og sekretærbordet som tegn på dårlig opførsel. Derefter viser dommeren spillerens huenummer til sekretærbordet.
8. Signalet til at tage et straffekast skal gives af angrebsdommeren, undtagen hvis spilleren ønsker at kaste med venstre hånd og beder forsvarsdommeren om at give signal.
9. Når der dømmes almindelig fejl af begge dommere samtidig til samme hold, skal den spiller, som angrebsdommeren dømmer til fordel for, have tilkendt frikastet.
10. Når der dømmes almindelig fejl af begge dommere samtidig til hver sit hold, skal der dømmes dommerkast, som udføres af angrebsdommeren. Når den ene dommer dømmer udvisning og den anden dommer dømmer straffekast til det modsatte hold, skal begge skyldige spillere udvises, og der skal dømmes dommerkast.
11. Når der dømmes for en almindelig fejl og grov fejl/straffekast samtidig, skal der dømmes udvisning/straffekast.
12. Når en spiller fra hvert hold begår en grov fejl samtidigt enten under spillet kalder dommeren bolden op og sikrer sig at sekretærbordet ved hvilke spillere der er udvist. 30 sekunders uret nulstilles **ikke** og spillet genstartes med et frikast til det hold, der var i besiddelse af bolden. Hvis bolden ikke var i nogens besiddelse dømmes dommerkast **og 30 sekunder uret nulstilles**.
13. Hvis der dømmes straffekast til begge hold samtidig, skal det sidst angribende hold skyde først. Efter det andet straffekast er udført, startes kampen igen med et frikast (på eller bag midterlinjen) til det hold der var i besiddelse af bolden.

APPENDIX B

Signaler som skal bruges af officials.

Fig. A: Dommeren sænker sin arm fra lodret til vandret position for at:

- starte ny periode -- starte efter målscoring -- når straffekast må udføres

Fig. B: Ved at pege med en arm i angrebsretningen og bruge den anden arm til at pege på stedet, hvor bolden skal sættes i spil igen vises: - frikast -- målkast -- hjørnekast

Fig. C: Signal for dommerkast. Dommeren peger med begge hænder samtidigt mod stedet, hvor dommerkastet er dømt, vender begge tommelfingre opad og beder om bolden.

Fig. D: Udvisning af en spiller. Dommeren peger på spilleren og armen bevæges hurtigt mod kanten af bassinet. Dommeren skal straks vise spillernes nummer så det er synligt mod banen og mod sekretærbordet.

Fig. E: Samtidig udvisning af to spillere. Dommeren skal pege med begge hænder mod de to spillere, vise deres udelukkelse som anvist i Fig. D og derefter øjeblikkeligt vise spillernes huenumre.

Fig. F: Udvisning af en spiller for utilbørlig optræden. Dommeren signalerer udvisning i henhold til Fig. D (eller **Fig. E**) og roterer sine hænder omkring hinanden på en sådan måde at det er synligt både fra banen og sekretærbordet efter at have givet spilleren det røde kort. Dommeren viser den udelukkede spillers nummer til sekretærbordet.

Fig. G: Udvisning af en spiller for brutalitet med udskiftning efter 4 minutter. Dommeren skal lave udvisningssignalet som i figur D (eller E), og derefter krydse sine arme så det er synligt fra banen og sekretærbordet efter at have givet spilleren det røde kort. Dommeren viser den udelukkede spillers nummer til sekretærbordet.

Fig. H: Signal for straffekast. Dommeren skal hæve sin arm med 5 fingre i vejret. Dommeren viser nummeret på den skyldige spiller til sekretærbordet.

Fig. I: Signal for mål. Dommeren skal ved at fløjte øjeblikkelig pege på midten af banen, hvor bolden skal gives op efter målscoring.

Fig. J: Signal for en grov fejl ved at holde en modstander. Dommeren skal vise sine hænder, hvor den ene griber om håndledet på den anden.

Fig. K: Signal for en grov fejl ved at dykke en modstander. Dommeren skal lave en nedadgående bevægelse med begge hænder, startende fra vandret position.

Fig. L: Signal for en grov fejl ved at trække i en modstander. Dommeren skal lave trækkebevægelser med begge hænder vandret mod sin egen krop.

Fig. M: Signal for en grov fejl ved at sparke en modstander. Dommeren skal lave en sparkebevægelse.

Fig. N: Signal for en grov fejl ved at slå en modstander. Dommeren skal lave et slag med en knyttet hånd fra vandret position.

Fig. O: Signal for skub eller afsæt fra en modstander. Dommeren skal lave en skubbebevægelse væk fra sin egen krop, startende fra vandret position.

Fig. P: Signal for **udvisningsfejl** ved oversvømming af en modstander. Dommeren skal lave en krydsende bevægelse med en hånd vandret krydsende den anden.

Fig. Q: Signal for almindelig fejl ved at holde bolden under vand. Dommeren skal lave en nedadgående bevægelse, startende i vandret position.

Fig. R: Signal for almindelig fejl ved at stå på bunden. Dommeren skal løfte og sænke den ene fod.

Fig. S: Signal for nøl ved frikast, målkast eller hjørnekast. Dommeren skal løfte sin ene hånd et par gange synligt med håndfladen opad.

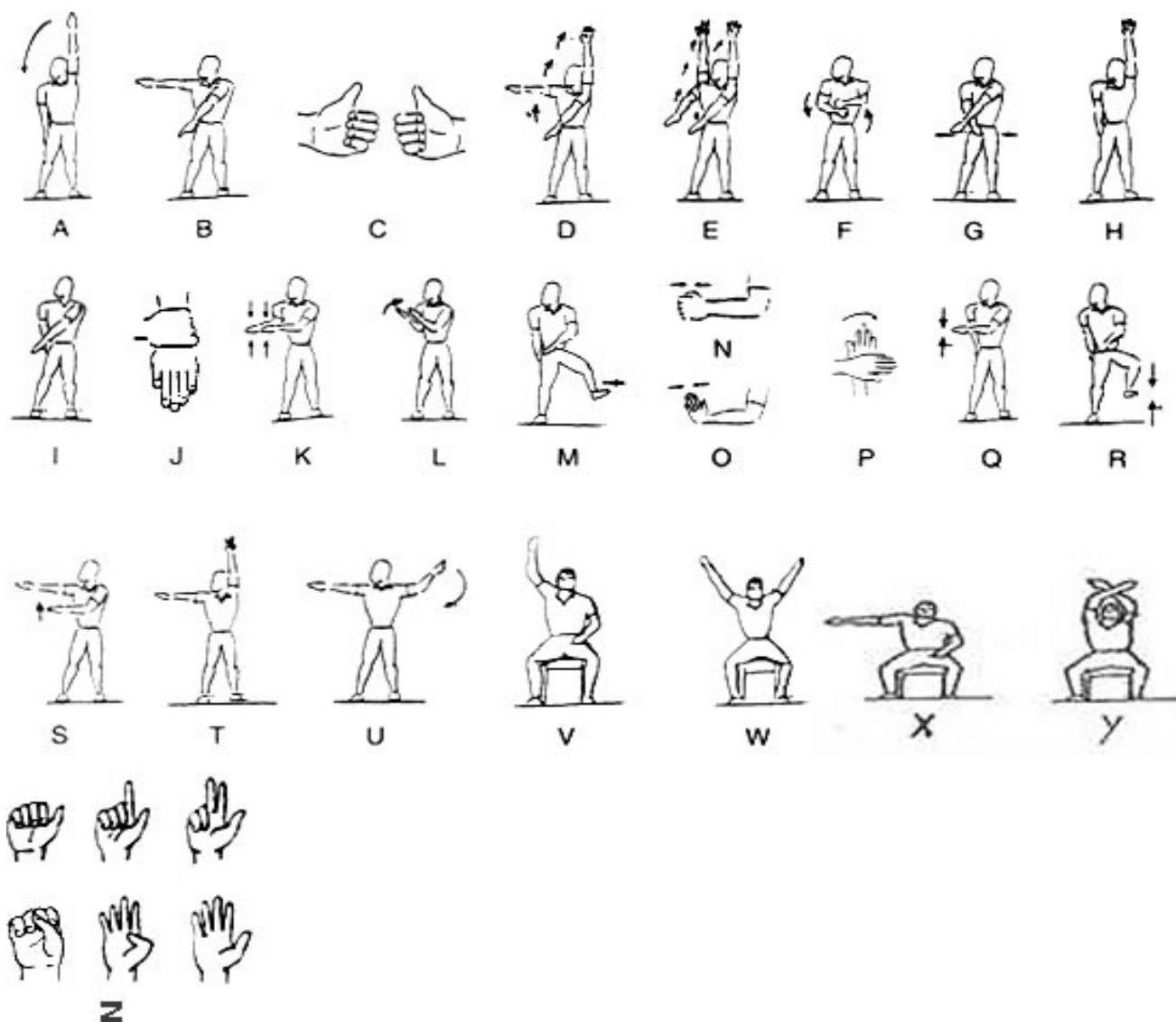
Fig. T: Signal for overtrædelse af 2 m-reglen. Dommeren skal vise 2 med fingrene og med armen højt løftet.

Fig. U: Signal for nøl eller udløb af 30 sekunders tiden. Dommeren skal bevæge sin hånd i en cirkulær bevægelse 2 eller 3 gange.

Fig. V: Måldommerens tegngivning for start af kamp, målkast eller hjørnekast.

Fig. W: Måldommerens tegngivning ved mål.

Fig. X: Signal for en spillers huenummer. For bedre at kommunikere med spillere og sekretærbordet laves signalerne med begge hænder, hvis nummeret overstiger 5. En hånd viser fem fingre og resten vises med den anden hånd. Nummer 10 vises med knyttet hånd. Hvis nummeret er over 10, vises den ene hånd som knyttet hånd, idet der med den anden hånd vises det nødvendige antal fingre, som udgør spillerens nummer.



APPENDIX C

Disse bestemmelser indeholder retningslinier for fair-play, etiske og moralske regler og generel opførsel i vandpolo. Disse bestemmelser indeholder forholdsregler omkring hændelser involvering hold, vandpoloforbund og sektioner, spillere, ledere og officials, tilhængere, tilskuere og officials eller andre tilstedeværende ved vandpolo.

Reglerne træder i kraft 1. august 2001 og erstatter FINA Bureauets regler fra 28. marts 2001. Formålet med reglerne er at garantere at vandpoloarrangementer afvikles fair og uden forstyrrelse samt at sanktionere hændelser der ødelægger vandpolos image og bringer sporten i unåde.

1. Supplement til FINAs regler

Disse regler er et supplement til FINA s gældende regler og FINAs ordensregler.

2. Forseelser af officials

2.1

Hvis en person udpeget af FINA som delegeret, dommer, måldommer eller ved dommerbordet overtræder reglerne skal vedkommende udelukkes fra resten af turneringen og i hvilken hændelsen er sket og der indsendes en rapport til FINA bureauet eller hvis bureauet ikke er samlet så til FINAs executiv komite for afgørelse af eventuelle yderligere sanktioner.

2.2

Hvis en person udpeget af FINA som delegeret, dommer, måldommer eller ved dommerbordet overtræder reglerne i dette regelsæt eller FINAs ordensregler (Code of conduct) omhandlende snyderi og partiskhed vil vedkommende kunne suspenderes op til livstid.

3. Forseelser mod officials

3.1

Alle overtrædelser begået af en spiller, træner eller holdleder straffes med mindst 1 kamps karantæne og op til et års karantæne.

3.2

Hvis forseelsen inkluderer vold der resulterer i voldsom skade, brug af hårde objekter eller anden slags vold mod kroppen, vil det resultere i mindst 1 års og op til livstids karantæne fra alle vandpolokampe.

3.3

Hvis forseelsen er tilsigtet vold efter §3.2 vil straffen være mindst 3 kamps og maximum 1 års karantæne.

3.4

Forseelser i henhold til §3.1-3.3 gælder også i tiden 30 minutter før og efter en kamp.

3.5

Hvis en overtrædelse af §3.1-3.3 begås af en anden end spillere og ledere er straffen fra advarsel, udelukkelse fra stadion og til udelukkelse fra alle vandpolokampe i op til livstid.

3.6

Minimums sanktionen kan skærpes ved gentagelsestilfælde.

4. Overtrædelser mod spillere og ledere.

4.1

For brutalitet eller en anden overtrædelse der ikke er dækket efter §WP 20-22 begået af en spiller mod en anden spiller eller leder, er straffen fra 1 kamps til 1 års karantæne.

4.2

Hvis forseelsen begås af en leder mod en spiller eller leder er straffen mellem 1 kamp og livstids karantæne.

4.3

Hvis forseelsen begås af en anden er straffen mellem udvisning af hallen og op til livslang karantæne fra alle vandpolokampe.

4.4

Minimums sanktionen kan skærpes ved gentagelsestilfælde.

5. Andre forseelser

5.1

Forseelser begået af spillere eller ledere mod pressefolk, tilskuere eller halpersonale eller andre tilstedeværende personer, straffes med karantæne i mindst 1 år og op til livstid.

5.2

For mundtlig, skriftlig eller på anden måde fornærmende adfærd over for FINA, union, organisator eller autoritet eller enhver anden person, og som ikke er dækket af disse regler er strafammen mellem et halvt år og livsvarig karantæne.

5.3

Minimums sanktionen for enhver forseelse under §5 kan skærpes som arrangementsjuryen finder passende.

6. Forseelser begået af hold.

6.1

Hvis 3 eller flere deltager fra det samme hold begår en forseelse mod §§3-5 i dette regelsæt i den samme kamp kan der idømmes karantæne i denne kamp og mindst en kamps ekstra karantæne. Maximalt op til et års karantæne.

6.2

Karantæne efter §6.1 betyder at holdet taber kampene 5-0

7. Procedurer for iværksættelse af sanktioner

7.1

Sanktioner for forseelser efter 3.1 og 3.5 skal pådømmes af arrangementsjuryen inden for 24 timer efter kampens afslutning med øjeblikkelig besked til spillere, ledere eller andre dømte.

7.2

Arrangementsjuryen har ret til midlertidigt at give enhver person som har overtrådt §2.1, 2.2, 3.2, 3.3, 4.1, 4.2, 4.3, 5.1, 5.2 og 6.1 karantæne samtidig med fremsendelse af rapport til FINA bureauet eller organisationsbestyrelsen.

7.3

Forseelser mod §§ 2.1, 2.2, 3.2, 3.3, 3.5, 4.1, 4.2, 4.3, 4.4, 5.1, 5.2, 5.3 og 6.1 skal pådømmes af organisationsbestyrelsen.

7.4

Forseelser der resulterer i karantæne til et hold i en eller flere kampe i den samme turnering skal behandles af arrangementsjuryen inden 24 timer efter kampens afslutning besked gives straks til holdlederne, unionen og organisationsbestyrelsen.

7.5

Karantæne efter §6.1 som dækker en periode ud over den aktuelle turnering pådømmes af organisationsbestyrelsen.

7.6

Karantæne for andre forseelser end § 3.1, 3.2, 3.5 og 4.1, menes, som det beskrives af organisationsbestyrelsen, fra konkurrencer eller at den enkelte dømte ikke må deltage i FINAs eller FINA medlemmers aktiviteter i nogen disciplin som aktiv, delegeret, træner, leder eller anden repræsentant for FINA . Karantæne gælder fra den dato

der angives af den dømmende myndighed.

7.7

Hvis en spiller eller leder har karantæne fra en bestemt kamp, skal holdet reducere antallet af spillere eller ledere på bænken tilsvarende. Dog således at der er mindst en leder på bænken.

8. Ansvar for bevisførelse.

8.1

Dommere, officials eller arrangementsjuryen har bevisbyrden for at forseelsen mod vandpoloreglerne og nærværende bestemmelser er begået.

9. Iværksættelse

9.1

Ved iværksættelse af enhver sanktion skal sagens natur, omstændighederne den skete under, sagens alvorlighed og andre overvejelser der sikrer objektivitet fremføres.

10. Appeller

10.1

Individer som er dømt af arrangementsjuryen kan appellere til organisationsbestyrelsen inden 21 dage fra modtagelsen af dommen.